

PERINNE ELÄÄ

## ”Asiakas itki ihastuksesta”

RANSKANTAITO JA SATTUMA  
VEIVÄT ALEKSI VALLEMAAN NIZZAN  
KIPSIMESTARIEN OPPIIN.  
NYT HÄN LUO SUOMESSA KAUNEUTTA  
HARVINAISELLA KÄSITYÖTAIDOLLAAN.

MAIJA-RIITTA RIUTTAMÄKI KUVAT PIA INBERG

Aleksi Vallemaa täyttää kattorosettimuottia kipsivellillä, joka on kuin löysää kakkutaikinaa. Rosetit ovat verstaan suosituimpia koristeita. Vallemaalla on valmiina 15–20 erilaista kipsistä ja silikonista valmistettua kattorosettimuottia, joista voi valita tyyliin sopivan mallin. Saneerauskohteissa muotit valetaan yksitellen alkuperäisten mallien mukaan.

**K**ipsimestari **Aleksi Vallemaan** verstaalla Kipsi Helsinki Oy:n tiloissa Helsingin Herttoniemessä näyttää kuin olisi satanut lunta. Kaikki on peittyyn ohueen kipsipölyyn, kahvinkeitintä myöten.

– Tänne ei kannataisi tulla mustissa vaatteissa, Vallemaa toteaa.

Kipsi on ikiaikainen materiaali. Meillä se oli viimeksi muotia 1800-luvun romanttisella aikakaudella, mutta nyt se on löydetty uudelleen, ja Vallemaan verstaalla on kiirettä. Siellä tehdään seinäelementtejä loistoristeilijöihin, katto- ja jalkalistoja kartanoihin ja edustusasuntoihin sekä takkamantteleita erikoisiin koteihin.

Työskentely näyttää juuri sellaiselta, mitä päiväkotilapset rakastavat. Valkoista löysää taikinaa roiskitaan harjalla tai levittelään käsin pöydälle tai muotin päälle. Helpon näköinen homma vaatii kuitenkin vankan ammattitaidon, ettei pitkä lista murre tai rosetti kopsahda alas katosta. Massaan käytetään vain kipsijauhoa, sisäkuivattua ja vettä, pelkkiä luonnon aineita. Materiaali on uskomattoman kestävä. Kipsimassasta tehty liitos kestää noin 150 kilon väännön.

– Käytän vain maailman puhtaimmaksi luokiteltua Pariisin kipsiä. Jauheen laatu vaikuttaa ratkaisevasti massan rakenteeseen. Liian löysä massa ei muotoudu kauniisti, liian kovaan jää ilmakuplia. Ajoitus on myös tärkeää, sillä kipsimassa alkaa kuivua nopeasti sekoittamisen jälkeen, Vallemaa selvittää.

### Miten innostuit alasta?

– Olin 2000-luvun alussa apupoikana maalausliikkeessä. Teimme töitä Masa Yardsin telakalla rakennettavalla loistoristeilijällä. Siellä tutustuin ranskalaisiin kipsiammattilaisiin, kun osasin kielen käytyäni ranskalais-suomalaisesta koulusta. Eräällä työmatkalla Nizzassa isäni alkoi jutella julkisivuremonttia tekevien työmiesten kanssa, ja yksi heistä osoittautui paikallisen ammattikoulun opettajaksi. Keskustelun seurauksena päädyin kyseisen koulun oppilaaksi vuonna 2002. Nizza ympäristöineen on kipsirakentamisen Mekka.

### Missä olet saanut oppisi?

– Ensin kävin kaksi vuotta ammattikoulua Nizzassa. Siellä opiskeltiin työharjoittelujaksojen ohessa taidehistoriaa, geometriaa, sisustussuunnittelua ja kuvaamataittoa, joita kaikkia tarvitaan tässä työssä. Ammattitodistuksen saatuaan olin vielä kaksi vuotta töissä paikallisessa kipsifirmassa. Kun palasin Suomeen, oli itsestään selvää, että perustin oman yrityksen.



**Yllä:** Noin 20 mm paksut kattorosetit ovat onttoja keskeltä, joten ne tuetaan valuvaiheessa sisäkuivudulla. Kupolimallinen rosetti voi olla halkaisijaltaan jopa kaksi metriä.

**Vasemmalla:** Jotta muotti täyttyy tiiviisti, kipsivelli roiskutellaan siihen harjan avulla ohuiksi kerroksiksi. Massan pitää tässä vaiheessa olla juuri oikean paksuista, jotta se täyttää muotin kaikki koloset eikä siihen jää rakennetta heikentäviä ilmakuplia.

**Alla:** Kipsilusikka eli lasta on peruja opiskelua ajoilta Ranskasta. Sitä käytetään etenkin listasaumojen täyttämiseen ja tasoittamiseen.





**Onko sinulla esikuvia?**

– Nizzalaiset opettajani **Frederic Sauvage** ja **Stephane Dumont** ovat kovia ammattilaisia. He ovat olleet töissä Suomesakin.

**Mikä on työfilosofiasi?**

– Haluan luovuttaa asiakkaalle aina parhaan mahdollisen lopputuloksen, vaikka se vaatisi ylimääräisiä tunteja. Nautin siitä, kun voin tuottaa iloa ihmisten arkeen. Vaikeat työt otan haasteena ja pyrin suhtautumaan kaikkeen positiivisesti ja rakentavasti.

**Missä työsi tuloksia näkee?**

– Vanhoissa kartanoissa on paljon kipsiaiheita. Nyt myös loistoristeilijöihin tehdään seinäelementtejä kipsistä. Yksityiskoteihin teemme takkamantteleita ja erilaisia listoja alkuperäisten sekä itse suunnittelemiemme mallien mukaan. Myös kattorosetit ovat suosittuja.

**Mikä on paras saamasi palaute?**

– Yksi asiakas puhkesi itkuun pelkämästä ihastuksesta, kun saimme asennettua heille vanhan mallin mukaan tehdyn takkamanttelin.

**Mitä taitoja alalasi tarvitaan?**

– Tämä on puhdasta käsityötä, joten käden taitoja. Lisäksi geometrista hahmotuskykyä, koska muotteja tehdessä aihe on peilikuvana. Taidehistorian tyylisuunnat on hyvä olla muistissa, kun kohteena on vaikkapa vanha kartano. Pitkä pinnakaan ei ole pahitteeksi.

**Miten pidät yllä ammattitaitoasi?**

– Työtä tekemällä ja uusia ideoita kehittämällä. Vaikean paikan tullessa voin aina soittaa opettajilleni Nizzaan ja kysyä neuvoa.

**Millainen on hyvä työtila?**

– Nykyinen työtilani on ihanteellinen. Paljon luonnonvaloa, suuria, kivipintaisia pöytiä ja kaiken kestävä betonilattia. Vesipiste on ehdoton vaatimus. Tilaa pitää olla myös muottien säilyttämiseen.

**Minkälaisia työvälineitä tarvitaan?**

– Tämä on työtä, jossa kädet ovat paras työväline. Massa sekoitetaan pelkästään käsin. Levityksessä käytetään lisäksi harjaa ja kipsilusikkaa. Asennuksessa käytetään erikokoisia ja -muotoisia lastoja.

**Mitkä ovat tärkeimmät työvaiheet?**

– Tärkein on muottien valmistus. Jos

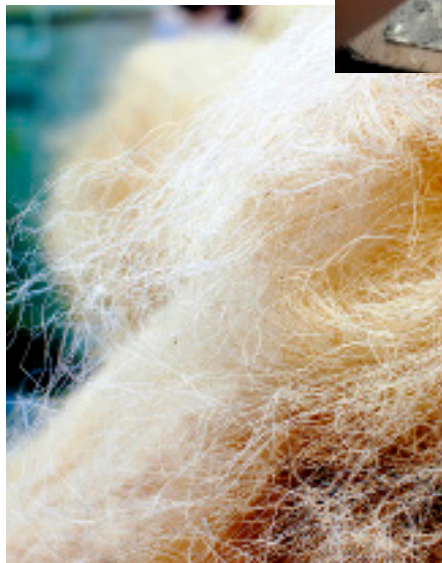
muotti on hyvin tehty, onnistuu hyvin myös seuraava työvaihe, valaminen. Hyvin valettu työ on helppo asentaa paikalleen.

**Mikä on vaikein työvaihe?**

– Asentaminen vaatii tarkkuutta. Valetut elementit kiinnitetään paikoilleen sisalkuidulla tai liimamassalla. Sen jälkeen saumakohdat kitataan kipsimassalla, jolloin ne saadaan täysin piiloon. Vanhoissa taloissa seinät ovat harvoin suoria, joten myös ylimääräiset raot täytetään kipsimassalla liimauksen jälkeen.

**Miten kauan yhden työn tekemiseen menee aikaa?**

– Riippuu täysin työstä. Yksinkertaista listaa valaa noin 40 metriä päivässä, jos muotti on valmiina. Jos taas aloitetaan muotin tekemisestä, aikaa menee jopa viikkoja.



**Yllä:** Loistoristeilijän seinäreliefi koostui puolentoista neliön suuruisista osista. Työ oli Vallemmaan uran tähänastisista töistä suurin ja haastavin.

**Oikealla:** Profiilimuotit katto- ja lattialistoja varten tehdään sinkkilevystä ja puusta. Tällainen muotti kestää lukuisia valukertoja.

**Alla:** Jokainen työ alkaa sisalkimpun avaamisella, jotta se ilmaantuu ennen käyttöä. Sisal on joustavaa ja siten kestävämpää kuin joidenkin käyttämä lasikuitu, joka murtuu helpommin varsinkin pitkissä katto- ja lattialistoissa.



Lattia- ja kattolistat valetaan pitkällä, kivipintaisella pöydällä. Pöytäpinta voidellaan kevyesti rypsiöljyllä, jotta valmis lista irtaana paremmin. Löysää kipsimassaa leivotaan kerros kerrokselta ja ajetaan kelkkaan kiinnitetyn muotin avulla lopulliseen muotoon.

**Kuinka hinta muodostuu?**

– Valmiilla muotilla tehtävät työt ovat edullisempia. Kattolistojen tekemisessä hintaan vaikuttavat tilan kaarevat muodot ja kulmien lukumäärä. Peruslistan hinta alkaa noin 25 eurosta metri ilman asennusta.

**Mikä on ollut mieleenpainuvuin työtehtäväsi?**

– Teimme risteilijään seinäreliefiä arkkitehdin piirrosten mukaan. Valoimme yhteensä 80 kappaletta puolentoista neliön kokoisia reliefin osia, jotka sitten asensimme yhtenäiseksi pinnaksi.

**Tekeekö joskus mieli heittää rukkaset naulaan?**

– Harvoin, mutta välillä on huonompia päiviä. Silloin lähdän lenkille tai golfkentälle ja palaan asiaan seuraavana päivänä.

**Millaisesta työstä haaveilet?**

– Julkiseen tilaan tehtävä näyttävä ja erikoinen työ, jonka kaikki näkisivät. Risteilijään tekemäni reliefiseinä on tällainen, mutta sen näkevät vain harvat.

**Minkä neuvon antaisit alalle pyrkivälle?**

– Kipsityöntekijäksi ei tulla viikossa, ei edes vuodessa. Työväiteiden toistaminen opettaa parhaiten. Kipsimassan sekoittaminen tehdään ”näppituntumalla”, ei mittoja laskemalla. Työ vaatii pitkäjänteisyyttä ja uteliaisuutta selvittää ongelmakohtia. Suomessa ei ole kuin muutama kipsialan ammattilainen, joten parasta oppia saa ulkomailta, etenkin Ranskasta. ■

› Kipsimestari **Aleksi Vallemmaa**, AAA Decoration, Kirvesmiehenkatu 4, Helsinki, p. 050 588 6090, [www.aaadecoration.com](http://www.aaadecoration.com).



**ALEKSI VALLEMAA** on Ranskassa oppinsa saanut kipsimestari, jolla on oma yritys Helsingissä.

**”Asennan listoja, Kaivopuistossa”**

**5.30** Herään hitaasti. Aamupalaksi marja-smoothieta ja munakasta. Luen sähköposteja.

**7.15** Työhuoneella ensimmäiseksi kuppi kahvia. Sitten alan viimeistellä edellisenä päivänä kesken jäänyttä kattolistaprofiilia. Katsomme työntekijäni Martti Häyrisen kanssa päivän työt ja annan tarvittavat ohjeet. Pakettiauton lastaus asennuskohteita varten.

**9.00** Palaveri sisustusarkkitehdin kanssa asennuskohteessa Helsingin Kaivopuistossa. Katsomme yksityiskohdat jalkalistojen ja kiin-tokalusteiden liitoskohdista ja käymme läpi mahdolliset muutostyöt. Sitten asennan jalkalistoja ja ovilistoja.

**13.30** Lounas muotoilijana toimivan yrittäjäkaverini kanssa. Käymme läpi ideoita yhteistä tuotesuunnitteluprojektia varten.

**14.30** Työmaakokous Munkkiniemen kartanossa ja kattorosettimallin asennus. Arkkitehti tulee tarkastamaan ja toivottavasti hyväksymään mallin seuraavana päivänä.

**17.30.** Käyn työhuoneella katsomassa, mitä Martti Häyrisen on saanut aikaan. Järjestelen tavaroita seuraavan päivän töitä varten.

**18.30** Juoksulenki Herttoniemen urheilupuistossa, säässä kuin säässä.

**19.30** Lenkin jälkeen sauna. Iltapalaksi valmistan yleensä kalaa ja salaattia. Ennen nukkumaan menoa katson netistä jonkun elokuvan tai urheiluun tai arkkitehtuuriin liittyvän henkilödokumentin.